

«Муниципальное казённое учреждение  
«Управление образованием Мысковского городского округа»  
Муниципальная бюджетная организация  
дополнительного образования  
Станция туристов

Рекомендована к утверждению  
педагогическим советом  
протокол №1 от 30.08.2023 г.



УТВЕРЖДАЮ  
Директор МБОУ ДО  
Станция туристов

В.А. Репин

Приказ № 132 от 31.08.2023 г.

## **Спортивное ориентирование - лабиринт**

дополнительная общеобразовательная общеразвивающая программа  
туристско-краеведческой направленности  
уровень программы: ознакомительный  
адресована учащимся: 8-17 лет  
срок реализации: 1 месяц

Разработчик:

педагог дополнительного образования

Родионова Татьяна Андреевна

## Содержание

<b>1. Комплекс основных характеристик программы</b>	<b>3</b>
<b>Пояснительная записка</b> (нормативно-правовые основы разработки дополнительной общеобразовательной программы, направленность программы, актуальность программы, педагогическая целесообразность, уровни сложности программы, новизна программы, цель и задачи программы, отличительные особенности программы, возраст учащихся с особенностями приема, планируемые результаты реализации программы, объемы и сроки освоения программы, формы обучения, особенности организации образовательного процесса, режим организации занятий)	3
Учебно – тематический план	10
Содержание образовательной программы	11
<b>2. Комплекс организационно-педагогических условий</b>	<b>13</b>
Условия реализации программы	13
Формы аттестации	13
Оценочные материалы	14
Методическое обеспечение программы	15
Список используемой литературы для педагога	18
Список рекомендуемой литературы для родителей	19
Список рекомендуемой литературы для учащихся	20
Приложения	21

## 1. Комплекс основных характеристик программы

### Пояснительная записка

Краткосрочная дополнительная общеразвивающая общеобразовательная программа «Спортивное ориентирование-лабиринт» туристско-краеведческой направленности, модифицированная. В основу программы положена авторская программа «Спортивное ориентирование» для системы дополнительного образования детей под редакцией Ю. С. Воронова, Ю. С. Константинова, ЦДЮТиК, МО РФ, 2002г.

Данная краткосрочная дополнительная общеразвивающая общеобразовательная программа «Спортивное ориентирование - лабиринт» создана для приобщения детей к регулярным занятиям спортивной деятельностью и является подготовительным этапом к освоению образовательной программы «Спортивное ориентирование». Она призвана, так же содействовать в профессиональном самоопределении учащихся, их психологической и практической подготовке, к регулярным занятиям физической культурой и спортом.

Дополнительна краткосрочна общеразвивающая общеобразовательная программа «Спортивное ориентирование - лабиринт» составлена на основании следующих нормативных документов:

- Закон Российской Федерации «Об образовании» (Федеральный закон от 29 декабря 2012 года № 273-ФЗ);
- Государственная программа РФ «Развитие образования» на 2018-2025 гг. (постановление Правительства Российской Федерации от 26 декабря 2017 г. №1642);
- Приказ Министерства образования Кузбасса от 13.01.2023 № 102 "Об утверждении Правил персонифицированного финансирования дополнительного образования детей в Кемеровской области - Кузбассе"

- Приказ Министерства просвещения РФ от 27 июля 2022 г. № 629 « Об утверждении порядка организации и осуществления образовательной деятельности по дополнительным общеобразовательным программам»;
- Концепция развития дополнительного образования детей до 2030г. (Распоряжение Правительства Российской Федерации от 4 марта 2022 г. № 678-р);
- Государственная программа РФ «Развитие образования» на 2018 - 2025 гг. (постановление Правительства Российской Федерации постановление от 26 декабря 2017 г. № 1642);
- Письмо Министерства образования и науки РФ от 18.11.2015 № 09 – 3242 «Методические рекомендации по проектированию дополнительных общеразвивающих программ (включая разноуровневые программы);
- Приказ Министерства образования и науки от 23.08.2017г. №816 «Об утверждении порядка применения организациями, осуществляющими образовательную деятельность, электронного обучения, дистанционных образовательных технологий при реализации образовательных программ»;
- Письмо Минпросвещения России от 07.05.2020 N ВБ-976/04 "О реализации курсов внеурочной деятельности, программ воспитания и социализации, дополнительных общеразвивающих программ с использованием дистанционных образовательных технологий" (вместе с "Рекомендациями по реализации внеурочной деятельности, программы воспитания и социализации и дополнительных общеобразовательных программ с применением дистанционных образовательных технологий");
- Постановление Главного государственного санитарного врача от 28 сентября 2020 года № 28 «Об утверждении санитарных правил СП 2.4.3648-20 “Санитарно-эпидемиологические требования к организациям воспитания и обучения, отдыха и оздоровления детей и молодежи”»;

- Федеральный закон от 31.07.2020 № 304-ФЗ “О внесении изменений в Федеральный закон «Об образовании в Российской Федерации» по вопросам воспитания обучающихся»;
- Письмо Минпросвещения России от 15.04.2022 №СК-295/06 “Об использовании государственных символов Российской Федерации”;
- Стратегия развития воспитания в Российской Федерации до 2025 года (распоряжение Правительства РФ от 29.05.2015 №996-р);
- Основы государственной молодежной политики в РФ на период до 2025 года (распоряжение Правительства РФ от 29.11.2014г. №2403-р);
- Концепция духовно-нравственного развития и воспитания личности гражданина России;
- Письмо Минобрнауки РФ от 14.12.2015г. №09-3564 «О внеурочной деятельности и реализации дополнительных общеобразовательных программ» (вместе с «Методическими рекомендациями по организации внеурочной деятельности и реализации дополнительных общеобразовательных программ»);
- Профессиональный стандарт «Педагог дополнительного образования детей и взрослых» (Приказ Минтруда и соц. защиты РФ от 05.05.2018 №298н);
- Локальные акты МБОУ ДО Станции туристов: Устав, Учебный план, Правила внутреннего трудового распорядка, инструкции по технике безопасности.

**Актуальность и педагогическая целесообразность.** Согласно тенденциям развития дополнительного образования и Концепции развития дополнительного образования данная программа способствует формированию культуры здорового и безопасного образа жизни, укреплению здоровья учащихся. При занятиях ориентированием вырабатываются такие необходимые человеку качества, как самостоятельность, решительность, целеустремленность, настойчивость при достижении цели, умение владеть

собой, быстрая реакция, эффективное мышление в условиях больших физических нагрузок. В ходе выполнения программы совершенствуются психологические, эстетические, морально-волевые качества.

**Педагогическая целесообразность программы** обусловлена соответствием программы современным требованиям развития образования, предполагающим формирование у воспитанников личностных качеств: самостоятельность, гибкость, коммуникативность. Программа помогает детям получить навыки ориентирования, освоить приемы быстрого выбора вариантов оптимальных путей перемещения по местности, создает условия для коллективного творчества при поиске заданных объектов.

**Отличительная особенность программы** состоит в том, что учащиеся не просто овладевают новыми знаниями и умениями в области ориентирования, но и в процессе занятий развиваются такие качества личности как: самостоятельность, решительность, целеустремленность. Занятия объединения способствуют развитию умственных и физических качеств ребенка, творческого мышления и воображения.

Данная программа разработана с учетом дополнительных общеобразовательных программ по спортивному ориентированию.

**Новизна данной программы заключается в том,** что обучающиеся приобретают навыки работы с компасом и картой и через различные техники развивают творческое мышление. У обучающихся воспитывается концентрация внимания, скорость мышления, самостоятельность.

**Программа «Спортивное ориентирование - лабиринт» адресована учащимся 8-17 лет.** Набор в учебные группы свободный и проводится на основании интереса к данной области деятельности, при наличии допуска врача к занятиям и по заявлению родителей.

У детей этого возраста заметно повышается произвольность психических процессов - восприятия, мышления и речи, внимания, памяти, воображения. Внимание становится более сосредоточенным, устойчивым

(ребенок способен им управлять), в связи с этим развивается способность запоминать: мобилизуя волю, ребенок сознательно старается запомнить правила, последовательность действий при выполнении заданий и т.п. Поведение становится более целенаправленным, целеустремленным.

**Численность группы обучения – 10-30 человек.**

**Программа «Спортивное ориентирование-лабиринт» - ознакомительного уровня**

**Срок реализации программы: 1 месяц. Объем программы 16 часов.**

Занятия проводятся: 1, 2 неделя месяца - 2 раз по 2 часа;

3 неделя месяца - 2 раз по 2 часа;

4 неделя месяца - 1 раз по 4 часа (соревнования, спортивные игры с элементами ориентирования).

**Форма обучения:**

1. Очная (Традиционная)

**Формы организации образовательной деятельности**

Основной формой осуществления образовательного процесса является занятие. Алгоритм организации обучения по каждой теме предполагает вводную часть, которая проходит в форме беседы, лекции, групповой дискуссии, создания и разрешения проблемных ситуаций.

Одно из главных условий успеха обучения учащихся и развития их творчества – это индивидуальный подход к каждому учащемуся. Важен и принцип обучения и воспитания в коллективе. Он предполагает сочетание коллективных, групповых, индивидуальных форм организации занятий.

Большая часть занятия отведена практической части. Задания усложняются по мере освоения нового материала.

Практическая часть направлена на получение навыков работы с картой и компасом, применение технических и тактических приемов, повышение физической и морально-волевой подготовки.

Используются следующие методы обучения: словесный метод, методы практической работы, метод игры, наглядный метод обучения.

**Цель программы:** формирование устойчивого интереса к занятиям спортивным ориентированием.

Программа направлена на решение следующих **задач:**

*Обучающие:*

- научить учащихся работать с компасом и картой;
- сформировать у учащихся знания по основам ориентирования на местности;
- познакомить учащихся с навыками укрепления здоровья.

*Развивающие:*

- развивать у учащихся умственные и физические способности, глазомер, образное и логическое мышление;
- формировать у учащихся самостоятельность, решительность, настойчивость, чувства взаимопомощи;
- развивать образное и пространственное мышление, память, воображение, внимание.

*Воспитывающие:*

- воспитывать учащихся в трудолюбие, терпение, аккуратность, стремление доводить начатое дело до конца;
- воспитывать правильную самооценку, умение общаться со сверстниками и работать в коллективе.
- воспитывать у обучающихся морально-волевые и этические навыки.

**Ожидаемые результаты**

В результате обучения учащиеся должны **знать:**

- требования к технике безопасности на занятиях;
- условные знаки спортивных карт;
- правила проведения соревнований на дистанции по виду спортивное ориентирование лабиринт;
- снаряжение спортсменов ориентировщиков;
- историю развития спортивного ориентирования.

**Уметь:**



- пользоваться картой и компасом;
- подобрать экипировку, соответствующую погодным и природным условиям;
- свободно ориентироваться на незнакомой местности;
- уверенно выбирать оптимальный путь движения на этапах между КП;
- правильно выполнять упражнения на развитие отдельных качеств.

**Владеть:**

- навыками работы со справочной литературой;
- навыками пользования личным и групповым снаряжением ориентировщика;
- навыками самостоятельного ориентирования на учебном полигоне и участия в соревнованиях по виду спортивное ориентирование лабиринт своей возрастной группы;
- навыками выступлений с сообщениями в группе.

**Формы подведения итогов (аттестация).** В течение срока обучения с целью выявления положительных и отрицательных явлений учебного процесса осуществляются промежуточная и итоговая аттестация.

**Формы контроля (аттестации):** спортивные игры, соревнования, практические занятия, эстафеты, направленные на определение освоения программы для учащихся, в рамках реализации поставленных задач.

## Учебно-тематический план

№	Наименование раздела, темы	Количество часов			Формы контроля
		В	Т	П	
<b>1.</b>	<b>Страна ориентирования</b>	<b>2</b>	<b>1</b>	<b>1</b>	
<b>1.1.</b>	Знакомство с видами ориентирования. Игры и упражнения с элементами ориентирования.	1	1	1	Практическая работа, опрос, наблюдение.
<b>2.</b>	<b>Технико-тактическая подготовка юного ориентировщика.</b>	<b>6</b>	<b>0</b>	<b>6</b>	
<b>2.1.</b>	Определение точки стояния. Отработка технических навыков вида «Спортивный лабиринт».	2	0	2	Контроль и выполнение творческих заданий.
<b>2.2</b>	Обучение различным техническим приемам чтения карты, выбора пути движения и его реализация на дистанции «Спортивный лабиринт».	2	0	2	Практическая работа, наблюдение.
<b>2.3</b>	Действие участника на старте. Отработка тактических действий на дистанции «Спортивный лабиринт».	2	0	2	Наблюдение за выполнением упражнений.
<b>3.</b>	<b>Учебные соревнования.</b>	<b>8</b>	<b>0</b>	<b>8</b>	
<b>3.1</b>	Соревнования по виду «Спортивный лабиринт» (заданное направление).	8	0	8	Практическая работа, наблюдение, тестирование.
<b>Итого</b>		<b>16</b>	<b>1</b>	<b>15</b>	

## **Содержание программы**

### **1 месяц обучения (16 часов)**

#### **1. Страна ориентирования (2ч.)**

##### **1.1. Знакомство с видами ориентирования. (1ч.)**

Знакомство с учащимися. Просмотр фильма показательных соревнований по виду – лабиринт.

##### **Игры и упражнения с элементами ориентирования. (1ч)**

*Практические занятия.* Снаряжение ориентировщика. Виды соревнований по ориентированию. Игры с элементами спортивного ориентирования.

#### **2. Техничко-тактическая подготовка юного ориентировщика. (6ч.)**

**2.1. Определения точки стояния. Отработка технических навыков вида «Спортивный лабиринт» (2ч.)**

*Практические занятия.* Определение и понятие тактики в спор по виду – лабиринт. Виды тактических методов ориентирования. Выбор вариантов движения между КП.

**2.2. Обучение различным техническим приемам чтения карты, выбора пути движения и его реализация на дистанции «Спортивный лабиринт» (2ч.)**

*Практические занятия.* Тактика передвижения по дистанции. Отметка на контрольных пунктах-КП. Правильное держание карты, карточки. Технические ошибки начинающих ориентировщиков.

**2.3. Действие участника на старте. Отработка тактических действий на дистанции «Спортивный лабиринт» (2ч.)**

*Практические занятия.* Измерение расстояния на карте и местности. Способы взятия КП. Подготовка карточки, карты к старту. Упражнение «нитка». Выбор вариантов прохождения дистанции. Техника отработки системы отметки компостером.

#### **3. Учебные соревнования. (8ч.)**

**3.1. Соревнования по виду «Спортивный лабиринт». (заданное направление. (8ч.)**

*Практические занятия.* Совершенствование тактико-технических навыков в форме учебных соревнований.

## 2. Комплекс организационно-педагогических условий

### Условия реализации программы

#### Методическое обеспечение программы

Название раздела, темы	Форма занятий	Методы и приёмы обучения	Методическое обеспечение	Материально-техническое обеспечение	Формы подведения итогов
<b>1. Страна ориентирования.</b>					
<b>1.1.</b> Знакомство с видами ориентирования. Игры и упражнения с элементами ориентирования.	Беседа, диагностика в форме анкетирования, игра.	Объяснение, показ презентации, учебного фильма.	Набор карт по спортивному ориентированию, компасы, презентация.	Мультимедийный проектор, экран.	Наблюдение, анкетирование.
<b>2. Техничко-тактическая подготовка юного ориентировщика.</b>					
<b>2.1.</b> Определение точки стояния. Отработка технических навыков вида «Спортивный лабиринт».	Практика, консультация, мастер-класс.	Наблюдение, показ двигательного действия.	Контрольные карточки.	Учебные дистанции на местности, либо в спортивном зале. Призмы, конусы, компостеры.	Наблюдение во время работы на учебной дистанции.
<b>2.2.</b> Обучение различным техническим приемам чтения карты, выбора пути движения и его реализация на дистанции «Спортивн	Практика	Демонстрация способов прохождения дистанции. Тактика при выборе пути движения.	Карточки - задания.	Учебная дистанция в спортивном зале.	Наблюдение во время прохождения учебной дистанции.

ый лабиринт».					
<b>2.3.</b> Действие участника на старте. Отработка тактических действий на дистанции «Спортивный лабиринт».	Практика, консультация.	Демонстрация способов прохождения дистанции, тактика при выборе пути движения.	Карточки-задания.	Секундомер, компостеры, призмы, конусы. Учебная дистанция в спортивном зале.	Наблюдение во время прохождения учебной дистанции.
<b>3. Учебные соревнования.</b>					
<b>3.1.</b> Соревнования по виду «Спортивный лабиринт» (заданное направление).	Контрольное задание.	Демонстрация успешности.	Карты - схемы для прохождения дистанции на каждого участника.	Секундомер, компостеры, призмы, конусы. Оборудованная дистанция на спортивной площадке либо в спортивном зале. Штендеры, старт-финиш, секундомеры, конусы, компостеры, призмы, маркирная лента.	Наблюдение за участниками во время работы на дистанции.

### Материально-техническое обеспечение

Для успешной реализации программы необходимы следующие материально-технические условия:

- кабинет для теоретических занятий;
- компьютер, экран, проектор;
- карты-схемы спортивного полигона (300штук);
- комплект оборудования для постановки дистанции (20штук);
- штендеры «Старт», «Финиш»;
- секундомеры;

- конусы;
- маркирная лента,
- часы;
- аптечка.

### **Формы аттестации**

С целью установления соответствия результатов освоения данной программы заявленным целям и планируемым результатам, проводится итоговая аттестация. Итоговая аттестация проходит в форме соревнований по виду «Спортивный лабиринт» на дистанции в спортивном зале, природной среде. Диагностика проводится по итогам соревнований для того, (т.е. удалось ли организовать отдых и оздоровление детей в течении занятий по данной программе), чтобы судить о достижении цели программы.

### **Оценочные материалы**

Значительную роль в реализации программы играет диагностика результатов и контроль качества учебного процесса. Для проверки результативности программы применяется разнообразный диагностический инструментарий.

По итогу учебных занятий применяются следующие виды диагностики:

- теоритическое тестирование на определение уровня знаний по спортивному ориентированию;
- Итоговые соревнования по спортивному ориентирования «Конусный лабиринт»;

Качество приобретенных знаний по освоению различных форм работы оценивается через анализ учебных соревнований по виду спортивный лабиринт.

### **Список литературы для педагога**

1. Ширянин А. Ориентирование для непрофессионалов, - Москва, 2005 г.
2. Воронов Ю. С. Тесты и занимательные задачи для юных ориентировщиков. Учебное пособие. - М., 1988. – 70 с.
3. Константинов Ю. С. Туристские слеты и соревнования учащихся: Учебно-методическое пособие. – М.: ЦДЮТ и КМО РФ, 2003-228 с.
4. Алешин В. М. Карта в спортивном ориентировании. ФИС, 1923.
5. Куприн А. М. С картой и компасом М., ДОСААФ, 1981.
6. Фесенко Б. И. Книга молодого ориентировщика. - М.: ЦДЮтур, 1997.

### **Список литературы для родителей**

1. Васильев Н. Д. Спортивное ориентирование: учебное пособие - М.: Волгоград: ВГИФК, 1983 – 4 – 6 с.
2. Колесникова Л. В. Рабочая тетрадь юного ориентировщика - М.: Советский спорт, 2003 – 3 с.

### **Список литературы для учащихся**

1. Иванов Е. И. Начальная подготовка ориентировщика - М.: Физкультура и спорт, 1985 – 10 – 15 с.
2. Вьюжек Т. Логические игры, тесты, упражнения – Санкт - Петербург: ЭКСМО - ПРЕСС, 2001 г.
3. Воронов Ю.С. Тесты и занимательные задачи для юных ориентировщиков. /Учебное пособие. - М., 1988 – 70 с.



## Тезаурус

**Спортивное ориентирование** - вид спорта, в котором участники при помощи спортивной карты и компаса должны пройти дистанцию через контрольные пункты.

**Компас** - физический прибор, предназначенный для определения сторон горизонта, состоящий из намагниченной стрелки, которая всегда показывает на север.

**Призма** - знак контрольного пункта в ориентировании, имеющий форму трехгранника размером 30 х 30 см, каждая сторона которой разделена наискось пополам. Нижняя часть имеет красный цвет, верхняя - белый.

**Компостер - «крокодил»** - используется для проведения соревнований, тренировок. Устанавливается на контрольном пункте.

**Картосхема** – упрощенно - обобщенное картографическое изображение.

**Контрольный пункт (КП)** – в любом виде ориентирования точка, в которой должны побывать участники соревнований. Точка обозначается на карте и оборудуется спортивной призмой.

**Контрольно – измерительный блок****Контрольный тест****1. Что такое спортивное ориентирование**

- А) вид спорта в котором спортсмен проходит дистанцию по азимуту
- Б) вид спорта в котором спортсмен проходит дистанцию в заданном направлении при помощи карты и компаса.
- В) вид спорта в котором участник проходит дистанцию при помощи карты и компаса.

**2. Назовите виды зимних дистанций:**

- А) нитка, маркированная дистанция, заданное направление, по выбору.
- Б) маркированная дистанция, заданное направление, ski-атлон.
- В) «Иван Сусанин», ski-атлон, нитка.

**3. Назовите виды летних дистанций:**

- А) «Иван Сусанин», ski-атлон, нитка.
- Б) нитка, маркированная дистанция, заданное направление.
- В) «Иван Сусанин», нитка, заданное направление, по выбору, по памяти.

**4. На сколько групп делятся условные знаки:**

- А) 9
- Б) 7
- В) 4

**5. Что такое легенда КП?**

- А) Краткое описание КП относительно его ориентира
- Б) Привязка КП
- В) Хорошо заметный ориентир

**6. Назовите виды средств отметки:**

- А) Чип, компостер, игла, карандаш
- Б) Компостер, игла, карандаш

**В)** Чип, игла, карта

**7. Как на местности оборудуется знак КП**

**А)** Бакин

**Б)** Компостер и номер

**В)** Бакин, номер, средство отметки

**8. Что такое азимут:**

**А)** Краткое описание КП относительно его ориентира

**Б)** Угол между направлением на север и на какой-либо предмет

**В)** Конечный ориентир, помогающий выйти на КП

**9. Вы опоздали на старт, ваши действия:**

**А)** Сообщить судьям на старте, получить карту и уйти на дистанцию

**Б)** Получить новую стартовую минуту и стартовать с новым временем

**В)** Не выходить на старт

**10. Вы пришли на чужой КП, ваши действия:**

**А)** Отметить в резервной клетке

**Б)** Не отмечаясь бежать на свой КП

**В)** Посмотреть номер, и бежать дальше

**Ключ**

**1. – В**

**2. – Б**

**3. – В**

**4. – Б**

**5. – А**

**6. – А**

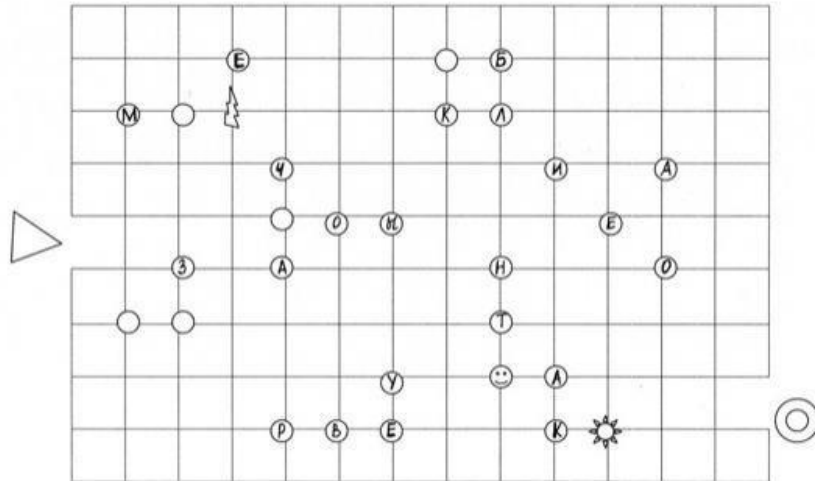
**7. – В**

**8. – Б**

**9. – А**

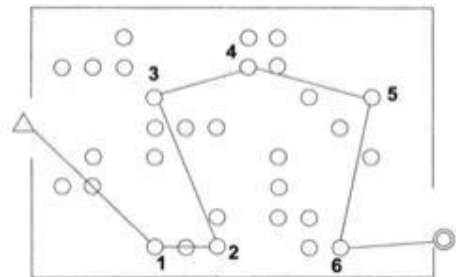
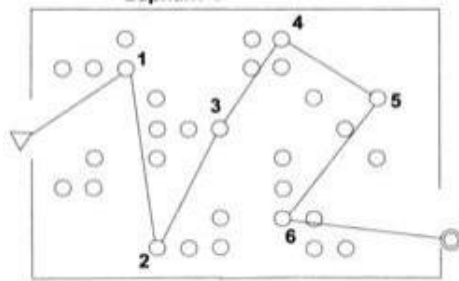
**10. - Б**

**Итоговые соревнования «Конусный лабиринт»**



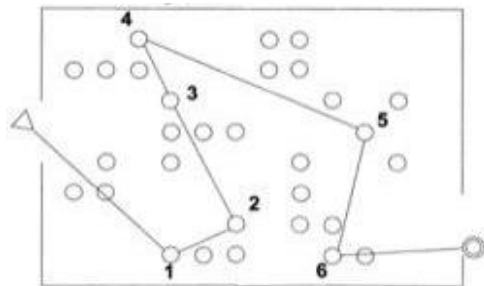
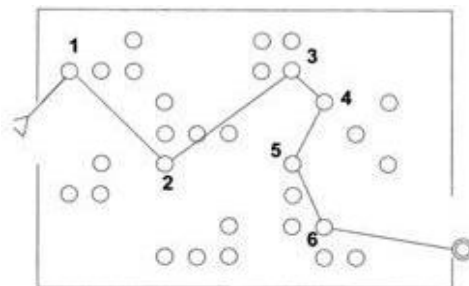
Вариант 1

Вариант 2



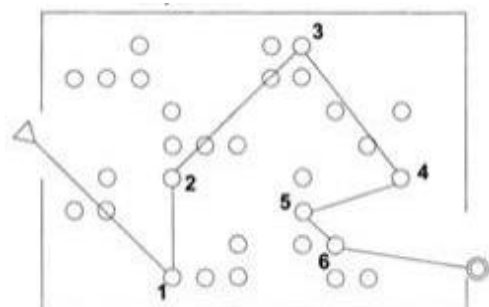
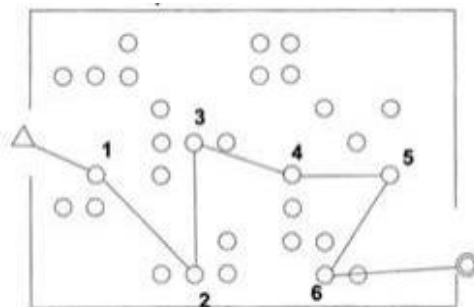
Вариант 3

Вариант 4



Вариант 5

Вариант 6



После прохождения лабиринта в карточке участника судья-секундометрист отмечает пройденное время, затем карточку отдают судье на финише, который проверяет правильность ответа:

<b>Вариант 1</b>		р	Ы	б	а	
<b>Вариант 2</b>	р	е	Ч	к	а	
<b>Вариант 3</b>	м	а	Л	и	н	а
<b>Вариант 4</b>	р	у	Ч	е	ё	к
<b>Вариант 5</b>	з	в	О	н	о	к
<b>Вариант 6</b>	р	а	Б	о	т	а

Дети с большим удовольствием проходят лабиринт, поэтому можно предложить им пройти все шесть вариантов.

Победителем считается тот, кто правильно соберёт слово и пройдёт лабиринт быстрее других.

### Мониторинговая программа

Уровень удовлетворенности детей	Количество учащихся	% от общего числа учащихся
Высокий		
Средний		
Низкий		

*Методы диагностики:* метод опроса, метод тестирования, метод наблюдения, метод изучения результатов деятельности.

*Инструментарий:* бланки анкет, ручки.

*Периодичность:* конец срока реализации программы.

Оценка осуществляется по трем уровням (высокий, средний, низкий).

*Высокий уровень 70-100 %* - высокий уровень мотивации, познавательной активности. Учащиеся отличаются высоким уровнем познавательных мотивов, обладают стремлением успешно выполнять все предъявляемые требования, а также успешно справляются с досуговой деятельностью.

*Средний уровень 50-70%* - положительное отношение к занятиям, которые интересны учащимся досуговой деятельностью. Обычно учащимся интересно общаться со сверстниками и педагогами. Познавательные интересы у них развиты мало.

*Низкий уровень ниже 50%* - низкая мотивация. Посещение занятий без желания. Учащиеся обычно испытывают проблемы в общении, во взаимоотношениях с педагогом. Иногда дети проявляют агрессивные реакции, отказываются идти на контакт, выполнять ролевые игры, участвовать в различных мероприятиях.

**Календарный учебный график**  
**программы «Спортивное ориентирование - лабиринт»**  
**туристско - краеведческой направленности**  
**2022-2023 учебный год**

**1. Адрес места осуществления образовательного процесса**

652840, Кемеровская область, город Мыски, улица Лермонтова, дом 2.  
МБОДО Станция туристов.

**2. Продолжительность учебного года**

Круглогодично. Данная программа может быть реализована в летний каникулярный период дни школьных каникул в течении учебного года.

Начало учебного года 01.09.2023 г.

Окончание учебного года 30.05.2024 г.

Количество учебных недель: 36 недель.

**3. Режим занятий**

1, 2 неделя месяца - 4 раз по 2 часа;

3 неделя месяца - 2 раз по 2 часа;

4 неделя месяца - 1 раз по 4 часа (соревнования, спортивные игры с элементами ориентирования).

Объем программы рассчитан на 16 часов в месяц.

Продолжительность учебных занятий - 45 минут, перерыв между учебными часами - 10 минут. Занятия проводятся по расписанию, утвержденному директором МБО ДО Станция туристов. Форма обучения – очная. В период каникул работа может осуществляться по отдельному расписанию.

**4. Праздничные дни**

4 ноября - День народного единства.

1, 2, 3, 4, 5, 6, 8 января - Новогодние каникулы.

23 февраля - День Защитника Отечества.

8 марта - Международный женский день.

1 мая - Праздник весны и труда.

9 мая - День Победы.

12 июня - День России.



ДОКУМЕНТ ПОДПИСАН  
ЭЛЕКТРОННОЙ ПОДПИСЬЮ

СВЕДЕНИЯ О СЕРТИФИКАТЕ ЭП

Сертификат 298758671356317544631232521185682992068791923310

Владелец Репин Владимир Александрович

Действителен с 31.01.2024 по 30.01.2025